

LAKLIK

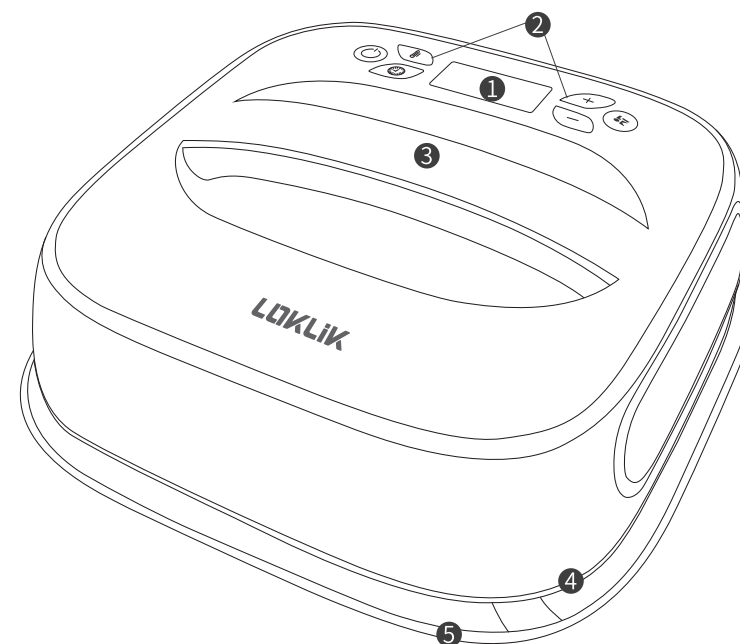
Инструкция по работе с
Термопресс Ручной Средний

Комплектация

Спасибо за выбор Ручного Среднего Термопресса Loklik. Перед первым использованием оборудования, пожалуйста, ознакомьтесь с данной инструкцией и сохраните ее для дальнейшего использования.

• 1 Термопресс Ручной Средний	• Защитная подставка
• Мешок для хранения	• Инструкция

Обзор оборудования



1. Дисплей 2. Кнопки 3. Ручка 4. Verwarmingsplaat
4. Heat Plate/Нагревающаяся плита
5. Insulated Safety Base/Изолированное основание

Дисплей:
Время: 1 ~ 600 сек
Температура: 100 ~ 210°C (210 ~ 410°F)
Давление: 3 ~ 45 kg (6 ~ 100 lb)



Включение

После включения, кнопка "Power" загорается белым. Нажмите кнопку "Power" для включения термопресса.



Температура

Нажмите кнопку "Temp", значение температуры начнет мигать. Сразу отрегулируйте температуру кнопками "+" или "-". Долгое нажатие кнопки "Temp" (2 сек) позволяет изменить единицы измерения температуры.



Время

Нажмите кнопку "Time", значение времени начнет мигать. Сразу отрегулируйте время кнопками "+" или "-".



Кнопка +

Однократное нажатие: температура повысится на 5°C (5°F); время увеличится на 1 с.
Длительное нажатие: температура увеличится на 10°C (10°F); время увеличится на 5 сек непрерывно, пока не прекратите нажимать.



Кнопка -

Однократное нажатие: температура понизится на 5°C (5°F); время уменьшится на 1 с.
Длительное нажатие: температура уменьшится на 10°C (10°F); время уменьшится на 5 сек непрерывно, пока не прекратите нажимать.



Старт

Нажмите кнопку "Start" для термопереноса. Кнопка "Start" мигает красным при нагреве и загорается зеленым, когда нужная температура достигнута.



1
Подключите термопресс к сети;



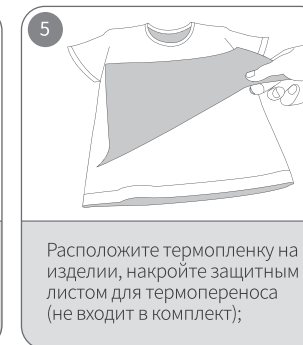
2
Нажмите кнопку "Power", чтобы включить термопресс (Предустановленные настройки 100°C/210°F, 20 сек);



3
Установите необходимые температуру и время для предварительного прогрева термопресса. В процессе кнопка "Start" будет мигать красным;



4
Когда кнопка "Start" загорится зеленым, прогладьте изделие на коврик для термопресса (не входит в комплект) для удаления замятий;



5
Расположите термопленку на изделии, накройте защитным листом для термопереноса (не входит в комплект);



6
Нажмите кнопку "Start" и прогладьте до завершения обратного отсчета.



Режим памяти

Настройки температуры и времени сохраняются для следующей операции.



Автоматическое отключение

При отсутствии операций в течение 10 минут, термопресс автоматически отключается.

Внимание

1. Прогладьте ткань перед переносом изображения;
2. Нажимайте, пока не закончится обратный отсчет;
3. Дисплей показывает последние настройки и текущую температуру после перезагрузки термопресса;
4. Предустановленная сила прижима 3 кг (6 lb). Проверьте силу прижима перед переносом, чтобы убедиться в корректности. В противном случае, зажмите кнопку "Start" на 3 секунды для перезагрузки;
5. При подаче звукового сигнала и появления "E1" или "E2" на дисплее, немедленно отключите питание и перезагрузите оборудование. При возникновении вопросов, обратитесь к нам;
6. Данное оборудование сильно нагревается. Перед постановкой на хранение необходимо полностью остудить термопресс, во избежание ожогов

Термопленка	Ткань	Настройки	Сила прижима/выборка
Полиуретановая	Хлопок, Полиэстер, итд	Температура: 145 - 155°C (293 - 311°F) Время: 15 сек	Сила прижима: 20.5 - 27 кг (45 - 60 lb) На холодную/на горячую
ПВХ	Хлопок, Полиэстер, итд	Температура: 145-155°C (293 - 311°F) Время: 15 сек	Сила прижима: 20.5 - 27 кг (45 - 60 lb) На холодную/на горячую
Глиттер	Хлопок, Полиэстер, итд	Температура : 150 - 160°C (302 - 320°F) Время: 15 сек	Сила прижима: 20.5 - 27 кг (45 - 60 lb) На холодную/на горячую
Бумага для сублимации	Хлопок ≤ 30%, Полиэстер, итд	Температура: 180-200°C (356 - 392°F) Время: 35 - 45 сек	Сила прижима: 20.5 - 27 кг (45 - 60 lb) На горячую
Бумага для термопереноса (для темных тканей)	100% Хлопок	Температура : 155 - 165°C (311 - 329°F) Время : 15 сек	Сила прижима: 27 кг (60 lb)
Бумага для термопереноса (для светлых тканей)	100% Хлопок	Температура: 155-165°C (311 - 329°F) Время : 15 сек	Сила прижима: 20.5 - 27 кг (45 - 60 lb)

Спецификация

LOKLiK ImPress™ Easy

Модель	HPM10	Мощность	1200 Вт; 1100 - 1300 Вт	
Входное напряжение	120 В~ 60 Гц; 220 - 240 В ~ 50 - 60 Гц			
Температура	100 - 210°C(210 - 410°F)	Время	1 - 600 сек	
Размер оборудования	29.5 x 29.5 x 13.2 см (11.6 x 11.6 x 5.2 in)	Размер в упаковке	32.0 x 32.0 x 15.5 см (12.6 x 12.6 x 6.1 in)	
Вес оборудования	2.8 кг(6.1 lb)	Вес в упаковке	3.7 кг (8.2 lb)	

Техника безопасности

1. Не используйте вне помещений. Работайте с оборудованием только в помещении;
2. Данное оборудование должно работать на устойчивой, ровной, термостойкой поверхности. Обратите внимание на безопасность окружающей среды во время использования;
3. При использовании данного оборудования, следите за его состоянием, чтобы избежать несчастных случаев. Отключайте оборудование от сети, когда покидаете помещение;
4. Не прикасайтесь к нагревающейся плите после включения во избежание ожогов;
5. Не допускайте, чтобы кабель питания касался нагревающейся плиты во время работы оборудования;
6. После использования оборудования, а так же при его чистке, отключайте оборудование от сети;
7. Немедленно прекратите использование оборудования и обратитесь в нашу службу поддержки, если оборудование неисправно или повреждено;
8. Не погружайте оборудование в любые жидкости;
9. Храните оборудование в специальном мешке;
10. Дети младше 14 лет должны пользоваться оборудованием только под присмотром совершеннолетних лиц.

Ограниченная гарантия на термопресс Loklik Ручной Средний

Гарантийный срок на данное оборудование составляет один год со дня покупки. На другие аксессуары LOKLiK предоставляется бесплатная гарантия в течение трех месяцев с даты покупки. Гарантийное обслуживание доступно в случае возникновения неисправности при нормальном использовании в течение гарантийного срока. Если потребителям необходимо гарантийное обслуживание, им необходимо предоставить подтверждение покупки.

В пределах, разрешенных действующим законодательством, LOKLiK не несет ответственности по гарантии в следующих ситуациях:

неисправности, вызванные неправильным использованием, обслуживанием и хранением Покупателем; неисправности, возникшие в результате самостоятельного ремонта или демонтажа лицами, не берущими на себя трехгарантийный ремонт без разрешения нашей компании; изделия, которые можно продолжать использовать после ремонта по истечении срока гарантии; ущерб, причиненный обстоятельствами непреодолимой силы. Между тем, LOKLiK отказывается от всех подразумеваемых и юридических гарантий, включая гарантии товарной пригодности и пригодности для определенной цели. Гарантии, в которых может быть отказано, действуют в течение срока действия настоящей гарантии.

Для подтверждения права на гарантию может потребоваться подтверждение покупки.