

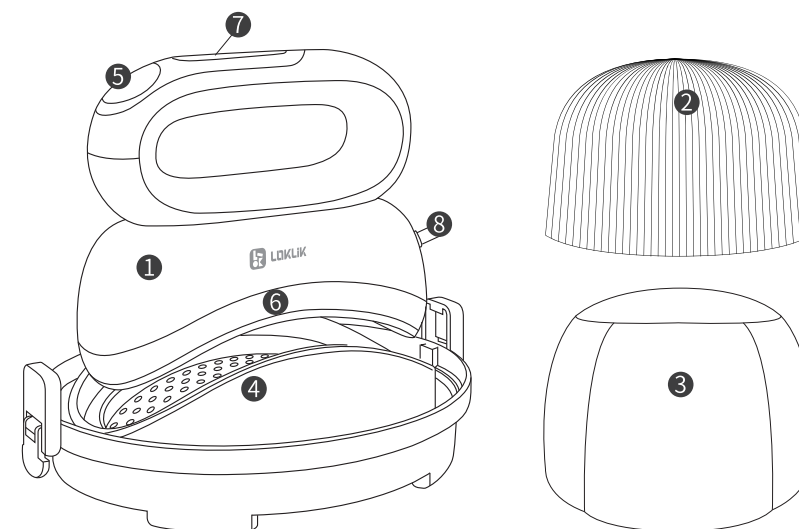
LOKLIK | Инструкция по работе с
Термопрессом Loklik для кепок

Комплектация

Спасибо за выбор термопресса Loklik для кепок. Перед первым использованием оборудования, пожалуйста, ознакомьтесь с данной инструкцией и сохраните ее для дальнейшего использования.

• Термопресс Loklik для кепок × 1	• Основание (форма) для кепок × 1
• Защитный чехол для основания (формы) × 1	• Подставка для пресса × 1
• Сумка для хранения × 1	• Инструкция × 1

Обзор оборудования



- | | |
|--|----------------------|
| 1. Термопресс для кепок | 5. Дисплей |
| 2. Основание (форма) для кепок | 6. Нагревающая плита |
| 3. Защитный лист для основания (формы) | 7. Кнопки управления |
| 4. Подставка для пресса | 8. Кабель питания |

Время: 1~ 600 сек;
Температура: 100°C-200°C (210°F-390°F)

Описание кнопок

Функции



Включение

После включения, кнопка "Power" загорается белым. Нажмите кнопку "Power" для включения/выключения термопресса.
Обратный отсчет: после установки подходящего времени и температуры нажмите и удерживайте кнопку "Power" в течение 2 секунд, чтобы начать гладить с обратным отсчетом.



Настройки

Нажмите один раз: значение температуры начнет мигать. Отрегулируйте температуру с помощью кнопки «+» или «-».
Нажмите дважды: значение времени начнет мигать, отрегулируйте время с помощью кнопки «+» или «-».
После настройки нажмите кнопку "Set", чтобы выйти, и на цифровом экране отобразится температура нагревательной пластины в реальном времени.
Долгое нажатие кнопки "Set" (в течение 3 с) позволяет изменить единицы измерения температуры (°C/°F).



Кнопка +

Однократное нажатие: температура повысится на 5°C (5°F); время увеличится на 5 с.
Длительное нажатие: температура или время увеличатся на 10 единиц непрерывно, пока не прекратите нажимать.



Кнопка -

Однократное нажатие: температура уменьшится на 5°C (5°F); время уменьшится на 5 с.
Длительное нажатие: температура или время уменьшатся на 10 единиц непрерывно, пока не прекратите нажимать.

Обозначение световых индикаторов

Кнопки	Световой индикатор	Статус
Включение	Белый цвет	Устройство включено
	Мигающий цвет	Устройство включено
Настройки	Зеленый цвет	<ul style="list-style-type: none"> • Доступно для настройки температуры и времени. • Нагрев завершен.
	Мигающий зеленый	Устройство охлаждается (заданная температура ниже текущей температуры).
	Мигающий красный	Устройство нагревается



Режим памяти

Настройки температуры и времени сохраняются для следующей операции.



Автоматическое отключение

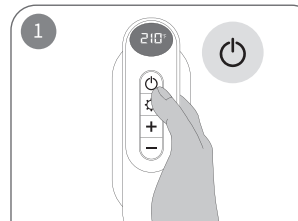
При отсутствии операций в течение 15 минут, термопресс автоматически отключается. За 10 секунд до отключения раздастся звуковой сигнал, и дисплей начнет мигать.



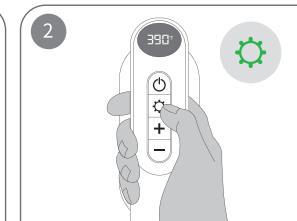
Чтобы вернуться к заводским настройкам (100 °C/210 °F, 20 с)

нажмите кнопку «-» и удерживайте ее в течение 3 сек, устройство выключится и перезагрузится. Эта функция не применима в процессе настройки.

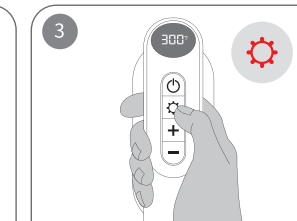
Инструкция



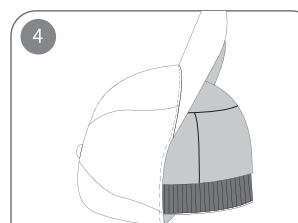
1 Подключите термопресс к сети и нажмите кнопку «Power» (Питание), чтобы включить его (настройки по умолчанию: 100 °C/210 °F, 20 с);



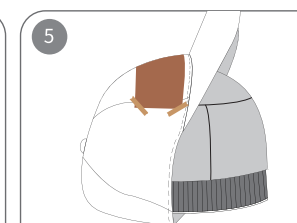
2 Кнопка «Set» (Настройки) загорится зеленым. Нажмите кнопку «Set» один раз, чтобы отрегулировать температуру, и дважды, чтобы отрегулировать время;



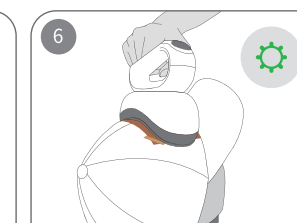
3 Нажмите кнопку «Set» или подождите, пока экран мигнет три раза, чтобы выполнить предварительный нагрев. Кнопка «Set» во время нагрева горит красным;



4 Поместите защитный коврик на основание (форму) для шляпы. Установите шляпу вертикально на коврик;



5 Поместите материал на шляпу и зафиксируйте термостойкой лентой. Накройте рисунок тефлоновым листом;



6 Как только кнопка «Set» станет зеленой, нажмите кнопку «Power» и удерживайте ее в течение 2 секунд, чтобы начать обратный отсчет и гладить.

Вид термопленки	Ткани	Температура	Время переноса	Давление	Выборка
ПВХ	Хлопок, Полиэстер	145°C/293°F	15 сек	Сильное	На холодную
Глиттерная	Хлопок, Полиэстер	150°C/302°F	15 сек	Сильное	На холодную
Голографическая	Хлопок, Полиэстер	150°C/302°F	15 сек	Сильное	На холодную
Хамелион	Хлопок, Полиэстер	145°C/293°F	15 сек	Сильное	На холодную
Металлизирующая	Хлопок, Полиэстер	140°C/284°F	10 сек	Сильное	На холодную
Для печати	Хлопок, Полиэстер	145°C/293°F	15 сек	Сильное	На холодную
Светоотражающая	Хлопок, Полиэстер	150°C/302°F	15 сек	Сильное	На холодную
Флок	Хлопок, Полиэстер	150°C/302°F	15 сек	Сильное	На холодную
Объемная 3D Puff	Хлопок, Полиэстер	155°C/311°F	15 сек	Сильное	На горячую
Бумага для термопереноса (для темных тканей)	Хлопок	160°C/320°F	15 сек	Сильное	На холодную
Бумага для термопереноса (для светлых тканей)	Хлопок	160°C/320°F	15 сек	Сильное	На холодную
Сублимационная бумага	Полиэстер, Хлопок ≤ 30%	200°C/392°F	40 сек	Сильное	На горячую

1. Не используйте вне помещений. Работайте с оборудованием только в помещении;
2. Данное оборудование должно работать на устойчивой, ровной, термостойкой поверхности. Обратите внимание на безопасность окружающей среды во время использования;
3. Во время использования храните устройство вдали от легковоспламеняющихся предметов;
4. При использовании данного оборудования, следите за его состоянием, чтобы избежать несчастных случаев. Отключайте оборудование от сети, когда покидаете помещение;
5. Не прикасайтесь к нагревательной пластине после включения, чтобы предотвратить ожоги;
6. Не допускайте, чтобы кабель питания касался нагревающейся плиты во время работы оборудования;
7. Нагревательная поверхность пресса не должна касаться крышки прижима шляпы непосредственно во время работы, чтобы избежать плавления;
8. После использования подождите, пока устройство полностью остынет, прежде чем убрать его на хранение;
9. Не погружайте устройство в любые жидкости;
10. Выньте шнур питания из розетки после использования или перед чисткой продукта;
11. При подаче звукового сигнала и появления "E1" или "E2" на дисплее, немедленно отключите питание и перезагрузите оборудование. При возникновении вопросов, обратитесь в сервисную службу;
12. Немедленно прекратите использование оборудования и обратитесь в службу поддержки, если оборудование неисправно или повреждено;
13. Дети младше 14 лет должны пользоваться оборудованием только под присмотром совершеннолетних лиц.

Спецификация

LOKLiK ImPress™ Hat

Модель	HRH01	Ingang	220 – 240В~ 50 - 60 Гц; 120В~ 60 Гц 540 – 630 Вт; 300 Вт	
Температура	100°C(210°F) - 200°C(390°F)		Время	1 - 600 сек
Габариты оборудования	20,6 x 16,5 x 16,0 cm (8,1 x 6,5 x 6,3 inch)		Габариты упаковки	34,5 x 27,0 x 20,1 cm (13,6 x 10,6 x 7,9 inch)
Вес оборудования	1.0 кг (2.2 lb)		Вес в упаковке	1.8 кг (4.0 lb)

Часто задаваемые вопросы

Вопрос 1: Почему кнопки не реагируют соответствующим образом?

- Ответ: 1. Убедитесь, что устройство включено;
2. Отключите питание и перезапустите устройство;
3. Строго следуйте инструкциям во время использования.

Вопрос 2: Как изменить единицу измерения температуры?

Ответ: Нажмите кнопку «Set» и удерживайте ее в течение 3 секунд, чтобы изменить единицу измерения температуры (°C/°F).

Вопрос 3: Почему устройство издает звуковой сигнал?

- Ответ: 1. один звуковой сигнал: устройство включено, обратный отсчет заканчивается или автоматически отключается;
2. Постоянный звуковой сигнал с надписью «E1» или «E2» на экране: немедленно отключите питание и перезапустите устройство.

Вопрос 4: Что делать, если устройство внезапно перестает работать?

- Ответ: 1. Проверьте, включено ли устройство;
2. Немедленно отключите питание и перезапустите устройство.

Вопрос 5: Что делать, если на экране звучат звуковые сигналы и «E1» или «E2»?

Ответ: Немедленно отключите питание и перезапустите устройство.

Вопрос 6: Почему шапка не может плотно прилегать к гладильному коврику?

- Ответ: 1. Поместите шапку вертикально полями вверх на гладильный коврик;
2. Отпустите пряжку шляпы и отрегулируйте ее соответствующим образом.

Вопрос 7: Как можно убедиться в успешном термопереносе?

- Ответ: 1. Убедитесь, что настройки времени и температуры подходят для материалов;
2. Убедитесь, что шапка идеально прилегает к гладильному коврику;
3. Убедитесь, что дизайн плотно прикреплен к шляпе;
4. Удаление подложки после остывания термопленки.

Вопрос 8: Как исправить дизайн кепок?

Ответ: Используйте термостойкую ленту, чтобы зафиксировать пленку перед переносом.

Ограниченная гарантия на термопресс Loklik для кепок

Гарантийный срок на данное оборудование составляет один год со дня покупки. На другие аксессуары LOKLIK предоставляется бесплатная гарантия в течение трех месяцев с даты покупки. Гарантийное обслуживание доступно в случае возникновения неисправности при нормальном использовании в течение гарантийного срока. Если потребителям необходимо гарантийное обслуживание, им необходимо предоставить подтверждение покупки.

В пределах, разрешенных действующим законодательством, LOKLIK не несет ответственности по гарантии в следующих ситуациях: неисправности, вызванные неправильным использованием, обслуживанием и хранением Покупателем; неисправности, возникшие в результате самостоятельного ремонта или демонтажа лицами, не берущими на себя трехгарантийный ремонт без разрешения нашей компании; изделия, которые можно продолжать использовать после ремонта по истечении срока гарантии; ущерб, причиненный обстоятельствами непреодолимой силы. Между тем, LOKLIK отказывается от всех подразумеваемых и юридических гарантий, включая гарантии товарной пригодности и пригодности для определенной цели. Гарантии, в которых может быть отказано, действуют в течение срока действия настоящей гарантии.

Для подтверждения права на гарантию может потребоваться подтверждение покупки.